



ÍNDEX DE CONTINGUTS:

**El Pla d'Ordenació Urbana Municipal d'Aiguafreda, aprovat definitivament** | 5

**Editat l'Estiueig a Aiguafreda de Carola Duran i Armand Carabén** | 9

**La futura biblioteca d'Aiguafreda** | 9

**Acabades les obres de remodelació del CAP** | 11

**Campanya de Nadal: "Per Nadal, compra a Aiguafreda"** | 12

**Ajuts per a empreses i autònoms d'Aiguafreda** | 12

**Una Festa Major diferent** | 13

**Remodelació del Parc de la Plateria** | 14

**Pressupostos participatius** | 15



## Composició del consistori municipal

### Miquel Parella Codina

Alcalde-president. *Alcaldia, Representació, Regidor de Cultura, Patrimoni Històric i Urbanisme (Junts per Aiguafreda).*

### Enric Cruells i Carrió

1r Tinent d'alcalde. *Regidor d'Urbanisme, Manteniment i Serveis Municipals, Governació i Festes (Junts per Aiguafreda).*

### Elena Font i Sala

2a Tinent d'alcalde. *Regidora de Serveis Socials i Sanitat, Cooperació i Joventut (Junts per Aiguafreda).*

### Gemma Brunet i Ferrer

3a Tinent d'alcalde. *Regidora de Governació, Personal, Hisenda i Turisme (Junts per Aiguafreda).*

### Pere Molera Puig

Regidor d'Esports, Joventut, Festes, Medi Ambient i Sostenibilitat (Junts per Aiguafreda).

### Montserrat Plata i Puig

Regidora de Ensenyament, Comerç i Ocupació (Junts per Aiguafreda).

### Marc Pedrosa Revilla

Regidor del grup municipal d'Esquerra Republicana de Catalunya-Acord Municipal (ERC-AM).

### Francesc de Borja Pons Llabrés

Regidor del grup municipal d'Esquerra Republicana de Catalunya-Acord Municipal (ERC-AM).

### Cristina Martín Sanglas

Regidora del grup municipal d'Esquerra Republicana de Catalunya-Acord Municipal (ERC-AM).

### Salvador Pujol Carbonell

Regidor del grup municipal d'Esquerra Republicana de Catalunya-Acord Municipal (ERC-AM).

### Anna Asensi Urrea

Regidora del grup municipal CUP-AMUNT.



Ajuntament d'Aiguafreda

## Horari d'oficines i serveis municipals

### AJUNTAMENT

Pl. de l'Ajuntament, 1

08591 AIGUAFREDA

Correu-e: [aiguafreda@aiguafreda.cat](mailto:aiguafreda@aiguafreda.cat)

Web: [www.aiguafreda.cat](http://www.aiguafreda.cat)

De dilluns a divendres: de 9 a 14 h.

Dimarts: de 16.30 a 19.30 h

Horari d'estiu (juliol i agost)

Igual que la resta de l'any excepte els dimarts a la tarda, en què està tancat

### SERVEIS SOCIALS

Treballadora Social

Dimarts i divendres: de 9 a 12 h

Educadora Social

Dimarts i dimecres: de 9 a 12 h

### SERVEIS TÈCNICS

Arquitecte:

Eduard Fenoy

Arquitecta tècnica:

Marta Solagran Casassas

Enginyer:

Daniel Ayala

(Cal concertar hora prèviament al telèfon 93 844 22 53)

### DEIXALLERIA MUNICIPAL

Carrer d'Avencó, s/n

Els dilluns, dimarts, dijous

i divendres: d'11 a 13 h i de 16 a 19 h

(els dimecres, tancada)

Els dissabtes: de 9 a 13 h

### EL PUNT. SERVEI D'INFORMACIÓ

#### JUVENIL I ESPAI JOVE

Passatge de Sant Ramon, 2, bxs.

De dimarts a divendres: de 17 a 20 h

(els dilluns, tancat)

**CONTACTE:** Es poden concertar visites trucant al 93 844 22 53. També es pot contactar amb els responsables municipals a través de la bústia de suggeriments del web municipal ([www.aiguafreda.cat](http://www.aiguafreda.cat)).



## Telèfons d'interès



### AJUNTAMENT

Oficines ..... 93 844 22 53

Fax ..... 93 844 21 85

Vigilants municipals ..... 606 98 11 11

### ASSISTENCIALS

CAP Aiguafreda ..... 93 844 10 26

Serveis socials ..... 93 812 54 45

Farmàcia ..... 93 844 25 14

Sanitat Respon ..... 902 111 444

Residència "Can Caló" ..... 93 844 18 00

Residència "La Font" ..... 93 844 10 61

Centre d'atenció Dona ..... 93 879 49 10

### ESCOLARS

CEIP "La Muntanya" ..... 93 844 01 79

Aula de música

"La Clau de Sol" ..... 630 368 975

### SUBMINISTRAMENTS

SOREA ..... 93 881 22 53 / 900 304 070

Gas Natural (urgències) .... 900 750 750

Estabanell Energia ..... 93 860 91 00

### SERVEIS

Mancomunitat "La Plana" 93 812 41 67

Camp d'esports

municipal ..... 93 844 07 29

Deixalleria municipal ..... 93 844 05 26

Casal Sant Jordi ..... 93 844 22 26

Oficina de Correus ..... 93 844 04 99

El Punt ..... 93 844 07 86

Parròquia de Sta. Maria ... 93 844 01 04

Serveis funeraris ..... 93 861 82 30

Centre d'Informació

d'Aiguafreda (Parc

Natural del Montseny)..... 93 844 01 54

### TRANSPORTS I COMUNICACIONS

Estació de RENFE ..... 93 844 11 48

Autocars Sagalés ..... 93 870 78 60

Taxi Parramon ..... 617 602 456

Taxi 4x4 ..... 635 977 683

### SEGURETAT

Mossos d'Esquadra

de Granollers ..... 93 860 85 00

Mossos d'Esquadra de Vic 93 881 57 00

Bombers de la Generalitat ..... 085

### URGÈNCIES MÈDIQUES

Hospital General

de Granollers ..... 93 842 50 00

Hospital General de Vic ... 93 889 11 11

Emergències de tot tipus ..... 112

Telèfon general d'informació ..... 012

Edita: Ajuntament d'Aiguafreda

Maquetació i impressió: Estudi de Comunicació Intus, S.L.

Portada: El Camp Gran de Cruilles, un matí d'hivern..

Impressió feta sobre paper ecològic · D.L. B-43989-2005

## ● EDITORIAL

**B**envolguts, Benvolgudes,  
La fesomia d'Aiguafreda, la configuració del nostre espai urbà, ve definida per la nostra estructura de carrers i places i també pel fet geogràfic que condiciona, més que en altres pobles, la forma del nostre poble. Ens trobem al fons d'una vall, encaixats entre rius i rieres, amb pendents pronunciats i amb pocs espais oberts. Ni tenim grans avingudes ni molts dels nostres carrers són prou amples per atendre necessitats actuals de mobilitat. Amb aquest marc trobem que el nostre nucli antic acull majoritàriament l'oferta comercial d'Aiguafreda. El comerç, doncs, es concentra a la part menys permeable de l'estructura urbana, fet que comporta que no sempre sigui fàcil la coexistència entre vehicles que volen accedir als serveis comercials i els vianants que hi compren o, simplement, volen passejar amb tranquil·litat pels carrers del poble.

El nostre comerç es nodreix, a grans trets, de dos tipus de clients. D'una banda, aquells que poden accedir a les botigues a peu des de casa seva. De l'altra, d'aquells compradors de veïnats com Avencó, l'Eixample, Serra-banda, la Llobeta, la Font dels Enamorats i també de barris de pobles veïns com l'Abella o el Pinós, que per a poder accedir-hi utilitzen majoritàriament el cotxe. A part, no oblidem tots els visitants de fora que, especialment el cap de setmana quan a Aiguafreda mantenim botigues i comerços oberts, també arriben amb automòbil. Si molts d'aquests veïns o visitants no poden accedir amb una certa proximitat al nucli comercial, fan quatre quilòmetres més i van als súper de Centelles on hi troben grans aparcaments just davant dels centres comercials.

El comerç d'Aiguafreda, majoritàriament, és un comerç de necessitat, de productes essencials. No es tracta d'un comerç d'oci, com ho pot ser el que trobem als eixos comercials de ciutats del nostre país, cada cop més semblants, amb una presència creixent de franquícies i cadenes generalistes que ofereixen productes relacionats

amb el consum d'oci: roba i sabates, tecnologia, entreteniment. Els productes de les nostres botigues, en bona part producte fresc, necessiten que, al costat dels veïns que van a comprar a peu, hi hagi la possibilitat de tenir el vehicle estacionat relativament a prop. I això s'ha de poder conjugar amb el fet que el nostre eix comercial és una zona de prioritat invertida on la prioritat la tenen els vianants. I aquesta prioritat és la que cal posar en valor per a aquest present i per al futur més immediat. L'ús creixent de la bicicleta, que amb l'aparició de models elèctrics faciliten trajectes en llocs de forts pendents, la presència cada vegada més nombrosa de petits mitjans de transport individuals, també elèctrics, per a persones amb mobilitat reduïda, i la creixent necessitat d'espais segurs per als vianants en zones comercials, condicionen també que l'espai urbà per on ens movem tingui moltes cares. Aquest, doncs, és l'escenari que tenim: pocs espais oberts, comerç en carrers i places que no disposen de grans àrees d'aparcament, necessitat del vehicle, prioritat per als vianants, noves formes de mobilitat sostenible...

Resoldre l'equació no és fàcil. En aquest sentit, les properes mesures previstes com la conversió de l'espai de la Plaça Major en zona de càrrega i descàrrega substituint els aparcaments en bateria, el manteniment de la Plaça de l'Ajuntament i de la Plaça de l'1 d'Octubre en zones blaves amb estacionaments amb limitació horària, la instal·lació de mobiliari urbà a un tram del Carrer del Pont o la creació d'una àrea de càrrega i descàrrega al final del mateix carrer persegueixen aquesta conjunció de necessitats.

Hem començat parlant d'aquesta convivència possible entre vianants i transport motoritzat. Des de l'Ajuntament hem de treballar constantment per trobar les solucions més equilibrades per fer possible aquesta convivència. L'ingredient principal per a fer-la possible és el civisme. Amb el desig que l'any 2021 sigui millor, rebeu una salutació ben cordial. ■



Miquel Parella  
Alcalde

**"Des de l'Ajuntament hem de treballar constantment per trobar les solucions més equilibrades per fer possible la convivència entre vianants i vehicles. L'ingredient principal per a fer-la possible és el civisme."**

## ● OPINIÓ

**A**ctualment estem en una situació complexa, ha sigut i segueix sent un any dur, demanem prudència a la ciutadania però també li volem traslladar força i ànims en aquests moments.

Com a regidora d'hisenda i conjuntament amb els meus companys de l'equip de govern hem treballat perquè el pressupost de l'exercici 2021 pugui donar resposta a les necessitats de la ciutadania.

L'objectiu fixat és el de millorar la qualitat dels serveis públics amb eficàcia i eficiència i lluitar contra els efectes econòmics i socials de la pandèmia de la covid-19 fomentant la dinamització de l'activitat social, cultural i econòmica. Un dels grans objectius és el benestar de les persones, i això fa que la situació actual ens porti a augmentar la partida destinada a polítiques socials.

Com a novetat en el pressupost de l'ens per l'exercici 2021, s'hi incorpora la previsió tant de despesa com d'ingrés de la construcció de la biblioteca municipal

que es finançarà amb diverses fonts, la principal de les quals serà un préstec. La conjuntura legal ens permet aquest endeutament, però alhora veiem prudent preservar el romanent de tresoreria de què disposem actualment a l'ajuntament. També contemplem una partida per inversions més petites però necessàries com són, entre altres, la remodelació dels vestuaris del camp d'esports, la millora del cementiri municipal, l'arranjament de la sagrera de l'església, etc.

Com a segona gran novetat aquest 2021 tindrem els primers pressupostos participatius de l'Ajuntament d'Aiguafreda, per als quals hem reservat una partida dins del capítol d'inversions que serà destinada a les propostes que tinguin més suport popular per part de la ciutadania del nostre municipi i que hagin estat validades legalment i tècnicament. Encarem, doncs, un 2021 amb ganes de ser-hi, de treballar-hi cada dia i de posar-nos a disposició de tothom qui ho necessiti. ■



Gemma Brunet  
3a Tinent d'alcalde. Regidora de Governació, Personal, Hisenda i Turisme

**"Aquest 2021 tindrem els primers pressupostos participatius."**



@juntsperaiguafreda  
 @juntsaiguafreda  
 @juntsperaiguafreda  
 juntsperaiguafreda@gmail.com

L'equip de govern ha presentat uns pressupostos que ens conviden a tots a participar prioritzant necessitats. És una iniciativa que ens interpel·la col·lectivament i ens fa avançar com a societat responsable, que aposta per fer possible allò necessari, lluny de populismes. En aquests pressupostos, a més, Junts per Aiguafreda ha apostat decididament per a poder materialitzar un equipament cultural de primera necessitat com és la futura biblioteca d'Aiguafreda. També contempen la dotació més elevada que s'ha aprovat mai en prestacions socials. Els temps i les necessitats actuals així ho demanen.

En una altra línia, que va més enllà d'aquests objectius, valorem positivament que en el nostre dia a dia no s'hagin oblidat les nostres persones grans i que, malgrat no poder celebrar la seva festa, aquesta tardor també han rebut el seu reconeixement. Aquest any, encara més, havien de notar l'escalf de tots. Hem tingut igualment Quintos i programa de la Festa Major, amb una reinvençió necessària i original que ha mantingut el caliu dels dies de festa i molt participada en tots els actes celebrats, especialment de joves però també de moltes persones grans, igualment actives a través dels mitjans telemàtics.

Seguim compromesos amb totes les persones del nostre poble i en la capacitat que tenim com a comunitat per a superar aquests temps adversos. La xarxa que formem totes les persones que vivim a Aiguafreda ens apropa més els uns als altres en moments com els actuals. Us desitgem que tingueu un molt bon any amb salut i esperança.



@Erc Aiguafreda  
 @ERC\_Aiguafreda  
 @erc\_aiguafreda  
 aiguafreda@esquerra.cat  
 ercaiguafreda@gmail.com  
<http://locals.esquerra.cat/aiguafreda>

#ViuAiguafreda

## Fer oposició en temps de COVID 19

Si no és fàcil fer oposició constructiva en normalitat, menys ho és encara quan la pandèmia ens ha reduït les possibilitats de relació social i la interacció personal. Els encerts o defectes de com afrontar la pandèmia no han de ser utilitzats per fer política destructiva. Sempre ens hem ofert a col·laborar i estem a disposició de l'equip de govern.

Positiu en el ple d'aprovació del pressupostos: per fi s'inverteix, en el que sigui, però s'inverteix; s'inclou participació ciutadana, molt poc, evidentment. No obstant això, molt poca inversió en comerç, indústria, seguretat, civisme, etc. Ens hem vist obligats a presentar una esmena al pressupost municipal 2021 perquè tenim una proposta per fer que la gent pugui viure millor a Aiguafreda:

- Siguem valents i paguem el material escolar dels alumnes de l'escola.
- Siguem valents i destinem el segon pis de l'ajuntament, per exemple, a espais de cotrell.
- Siguem valents i ajudem als nostres veïns i veïnes més joves a quedar-se a viure al poble.
- Siguem valents i ajudem-nos a introduir l'autoconsum i l'energia renovable a les nostres llars.

Quan qui governa només accepta suport a les seves decisions i ens nega espais col·laboratius previs a les seves decisions, nosaltres utilitzem les poques eines de que disposem com a oposició responsable.



@cupaigua  
 @CupAiguafreda  
 @cupaiguafreda  
 aiguafreda@cup.cat

## Perquè diem no, un any més, als pressupostos municipals

1. Es continua fent passar bou per bèstia grossa en l'apartat mediambiental. L'única inversió real per mitigar el canvi climàtic són els 3.000 € (0,085% del total) que es dediquen a la construcció d'un punt de recàrrega per a vehicles elèctrics que ja estava pressupostat l'any passat i no es va dur a terme.
2. No hi ha cap partida destinada a la promoció de la marca Aiguafreda, ni a la creació d'ocupació, ni a res que ajudi a la generació de riquesa al poble.
3. No preveuen cap augment de dotació per a les entitats.
4. Es dediquen 11.500€ menys que l'any passat a l'apartat de comerç i turisme.
5. La inversió en cultura és gairebé una broma. Només es dedica el 0,227% del total per a la publicació d'un llibre.

TOT I AIXÒ, valorem molt positivament la dotació de 400,000 € per tal d'adequar les Escoles Velles com a nova biblioteca, encara que es provi de fer-la passar com a inversió en cultura quan hauria d'estar en la partida d'infraestructures.

**CUP Aiguafreda**



● VIA PÚBLICA

## El Pla d'Ordenació Urbana Municipal d'Aiguafreda, aprovat definitivament



La Comissió Territorial d'Urbanisme de l'arc metropolità de Barcelona va donar conformitat el passat 16 de novembre al nou Pla d'Ordenació Urbanística Municipal d'Aiguafreda.

Després d'11 anys i 4 legislatures, Aiguafreda disposa d'una eina que ha de permetre l'ordre i planejament urbans durant les properes dècades. El 2016 es va formalitzar l'aprovació provisional del nou Pla però no ha estat fins ahir que va haver-hi l'aprovació definitiva, restant només pendent la seva publicació al DOGC.

Un esforç col·lectiu que ha permès tenir aquest instrument que supera, 40 anys després, el Pla General de 1980 i que ha regulat el creixement urbà d'Aiguafreda durant aquests anys. 🍷

● VIA PÚBLICA

## Rebaix de voreres i nous passos de vianants

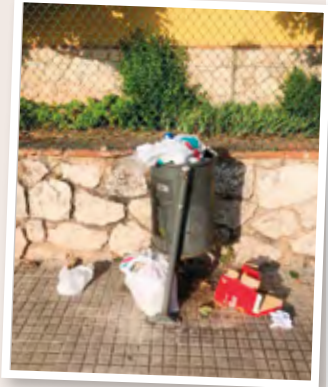
Aquest mes d'octubre es van dur a terme les obres de rebaix de voreres al Passeig de Catalunya (a la cruïlla de les Escoles Velles i a la cruïlla del passeig amb el Carrer d'Avencó). Han consistit en el pintat de passos de vianants i en el rebaix de ressalts a fi de fer-les practicables per a persones amb mobilitat reduïda. Aquest tipus d'obres s'aniran estenent a altres carrers a fi d'anar guanyant seguretat per als vianants. 🍷



● VIA PÚBLICA

## Civisme i higiene a la via pública

Recordem la campanya iniciada l'any passat per a fer un bon ús de les papereres atès que són utilitzades com a contenidors per a deixar-hi les bosses d'escombraries. Aquesta pràctica, a part de contrària a les normes d'higiene, causa perjudicis a la convivència i al servei de recollida de deixalles. Tornem a recordar-ho. Siguem curoso. Les papereres no són contenidors ! 🍷

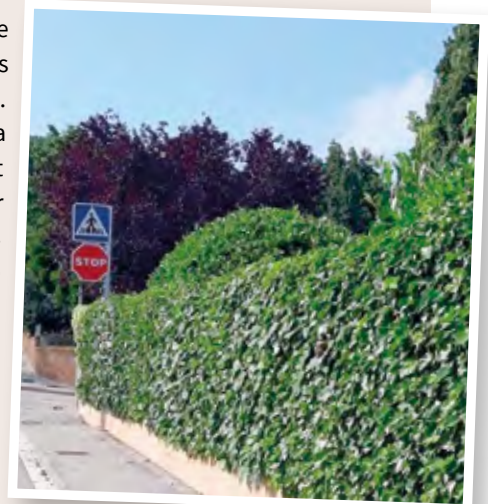


● VIA PÚBLICA

## Voreres transitables sense vegetació

En alguns carrers d'Aiguafreda hi ha tanques arbustives o branques d'arbres que sobresurten de jardins particulars i que envaeixen l'espai de vorera dificultant el pas de persones que van a peu. El servei de vigilància municipal n'ha fet un seguiment.

Recordem l'obligatorietat d'estadants i propietaris de mantenir les tanques de vegetació que donen al carrer retallades a nivell de façana per a permetre el trànsit de vianants sense impediments. Durant la campanya d'aquest estiu passat ja es van començar a veure els primers resultats. Una acció que permet millorar tant el pas de persones com l'estètica del carrer. 🍷





● VIA PÚBLICA

## Zona 30

**D**es d'aquest mes d'octubre s'ha implementat la velocitat màxima de 30 km/h a l'eix viari principal d'Aiguafreda, l'antiga Carretera de Ribes, en el tram comprès entre la rotonda del Pont de l'Abella i el Carrer de Serrabanda.

Aquesta regulació, aprovada per Ple municipal i que forma part de diferents mesures de vialitat, ha de permetre més seguretat viària i una major protecció mediambiental. ■



● VIA PÚBLICA

## Neteja d'embornals

**U**na de les mesures que preveu el conveni signat entre el Consorci Besòs-Tordera i l'Ajuntament és la neteja i desbrossament d'embornals.

La neteja d'embornals és bàsica per a mantenir clavegueres i desguassos desembarassats de vegetació i terra. Es du a terme de manera regular però aquest any ha calgut reforçar-la després del col·lapse en alguns sistemes de drenatge produït pel temporal Glòria. ■



● SERVEIS

## Posada en funcionament del dipòsit del Puigsec



**A**quest estiu ha entrat en funcionament el nou dipòsit del Puigsec, un cop el Departament de Salut ha validat analítiques i certificat l'ús de la instal·lació per a consum humà. Es tracta d'una infraestructura bàsica per la distribució d'aigua a les llars d'Aiguafreda i que substitueix l'anterior, obsolet i amb problemes de filtracions. Es tracta d'un dipòsit circular prefabricat de formigó situat a una alçada de 552 m. Té un diàmetre interior de 7,50 m, una alçada de 3 m i pot emmagatzemar un volum total de 133 m<sup>3</sup> d'aigua. És ampliable en alçada i la gestió i el control es realitzen telemàticament. ■



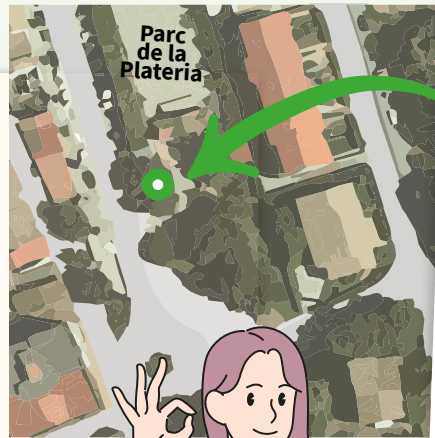
● MEDI AMBIENT

# Minideixalleries

Aquest estiu s'han instal·lat dues minideixalleries a Aiguafreda. Es tracta d'un tipus de mobiliari urbà preparat per a recollir objectes de reciclatge especial i que, de no ser tractats, poden generar efectes greus de contaminació ambiental.

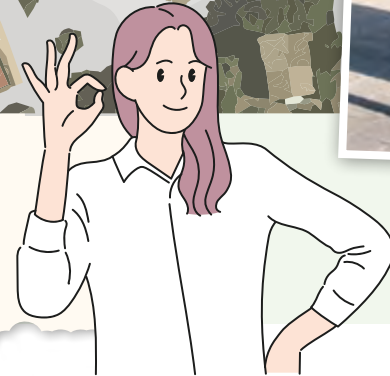
Una es troba situada a la Plaça de l'Ajuntament i l'altra al Parc de la Plateria, propera al Punt d'Informació. Les minideixalleries són una instal·lació permanent i oberta les 24 h del dia els 365 dies a l'any per aportar-hi 7 tipus diferents de residus:

Incorporen set boques diferents per a poder-hi dipositar el residu corresponent. Amb la incorporació d'aquesta instal·lació, Aiguafreda millorarà la gestió de les deixalles que generem fent possible un poble més net i sostenible. Us animem a fer-ne ús! ●



## EL CONTENIDOR PER ALS PETITS RESIDUS

<p>CD/D</p> <p>CD/D</p>	<p>APARELLS ELÈCTRICS I ELECTRÒNICS</p> <p>RAEE</p>	<p>CARTUTXOS D'IMPRESSORA</p> <p>CAR</p>
<p>PIL</p> <p>PILES I BATERIES DE MÒBIL</p>	<p>SPR</p> <p>ESPRAIS</p>	<p>BC LED</p> <p>BOMBETES DE BAIX CONSUM I LED</p>
		<p>BOM</p> <p>BOMBETES HALÒGENES I INCANDESCENTS</p>



● MEDI AMBIENT

# Controlats els accessos al Montseny des d'Aiguafreda

Degut a les restriccions de mobilitat dins de l'àmbit sanitari, les dues principals vies d'accés al Montseny des d'Aiguafreda van rebre un increment de visitants que va haver de ser controlat. Amb la restricció posterior de mobilitat al municipi va baixar l'afluència i no hi va haver una massificació excessiva als accessos al Parc Natural del Montseny, amb poc trànsit rodat a Avencó, tot i que força presència de caminants i ciclistes.

Més afectació hi va haver al sector de la Font dels Enamorats per accedir a l'itinerari de natura de Martinet i a Aiguafreda de Dalt, on la presència de vehicles va ser més elevada. Els visitants van seguir les indicacions dels vigilants municipals. ●





● CULTURA

## 11 de Setembre a Aiguafreda

### Reconeixements i guardons

**D**ivendres 11 de setembre, Diada Nacional, va tenir lloc l'acte institucional davant l'Ajuntament on es van reconèixer els mèrits dels joves Jonan Masllorens (12 anys), Júlia Geli (16 anys) i Marta Matas (27 anys), representants de les seves generacions, pels seus mèrits acadèmics i professionals.

L'acte també va homenatjar i reconèixer la tasca del personal assistencial i sanitari de les residències de La Font i de Can Caló per la tasca que han dut i estan duent a terme d'atenció a les persones residents als seus centres.



L'acte, dut a terme amb les mesures de seguretat pertinents, va comptar amb la lectura del manifest reivindicatiu de la Diada i va acabar amb un breu de peces clàssiques interpretat per un duet de violoncel i flauta que va acompanyar el Cant dels Segadors. 🎵



● CULTURA

## Campanya de sensibilització per evitar deixalles al bosc



**A**quests darrers mesos hem vist com més persones de les que ho fan habitualment han accedit als boscos i entorn natural que envolta Aiguafreda.

És una de les poques activitats de gaudi i esbarjo durant aquest temps de confinament. Lamentablement, aquest gaudi de la natura no sempre ha anat acompanyat del respecte que cal tenir-li i s'han trobat tot tipus de deixalles en indrets on no tocava: vores del camí a la Vall d'Avencó, a la Riera de Martinet, Aiguafreda de Dalt, en boscos de les Pinedes i en entorns perimetrals al nucli.

Recordem el costum estès a la majoria de països de que tot allò que duem amb nosaltres quan accedim al medi, ha de tornar també amb nosaltres quan tornem a casa. 🎵

● CULTURA

## Les entitats d'Aiguafreda, preparades davant les restriccions per pandèmia

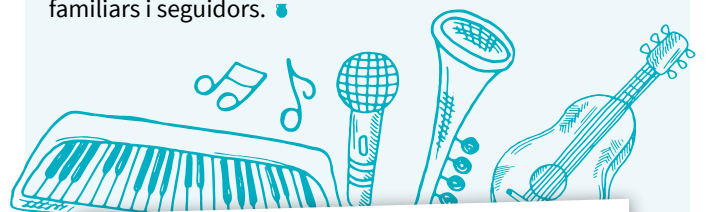
**T**otes les entitats del municipi que celebren la seva activitat en espais tancats van rebre un pack de material higiènic per a la prevenció i seguretat davant contagis (gel hidroalcohòlic, termòmetre frontal, cartells informatius...). És necessari que, quan l'activitat estigui permesa, participants, esportistes, acompanyants i monitors observin i segueixin totes les mesures de prevenció. 🎵



● CULTURA

## Concert de Santa Cecília de l'escola de música

**M**algrat les circumstàncies actuals, l'escola de música va fer la tradicional audició de Santa Cecília però aquest any va haver de ser sense públic. Van enregistrar les seves interpretacions i després les van publicar a la seva pàgina de Youtube per poder compartir-les amb familiars i seguidors. 🎵



YOUTUBE  
LA CLAU DE SOL  
ASSOCIACIÓ CULTURAL







● CULTURA

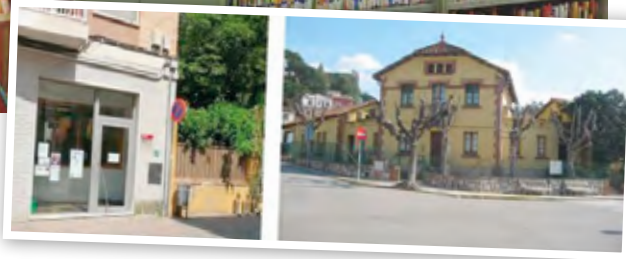
## La futura biblioteca d'Aiguafreda

Una biblioteca municipal actual, àmplia i completa, moderna i acollidora: un anhel de fa molts anys per part del poble d'Aiguafreda i una necessitat present com a centre generador i dinamitzador de cultura. Aquesta és una realitat que voldríem atès que des de 1982, quan es va inaugurar la biblioteca actual, la tenim emplaçada en un local cedit i que amb els seus 115 m<sup>2</sup> la converteixen en una de les biblioteques més petites de la xarxa.

La voluntat compartida de bastir la nova biblioteca a les antigues escoles ha dut a tirar endavant el projecte, que actualment es troba en fase d'estudi i anàlisi. Aprofitant aquesta fase inicial, s'ha fet

arribar a l'equip tècnic redactor aquelles necessitats, opinions i desitjos que han manifestat els que en seran futurs usuaris.

A través d'un procés de participació ciutadana s'han recollit aportacions per part d'usuaris, grups municipals, la mateixa biblioteca i infants del nostre municipi que han expressat com voldrien la futura biblioteca/centre cultural, tant de continguts com d'espais o d'usos. Les opinions s'han pogut manifestar per diferents canals de participació que ha estat rica en aportacions i nombrosa en participació. Totes les opinions recollides s'han fet arribar a l'equip redactor del projecte a fi que siguin valorades. ■



● CULTURA

## Funcionament de la biblioteca en l'actual fase de restriccions

A partir del mes de novembre es van aplicar noves normes anti-covid a la biblioteca. La biblioteca continua funcionant encara que no es pugui accedir a l'interior. Es poden tornar llibres o a agafar-ne en préstec amb o sense cita prèvia. Si es vol cita prèvia cal contactar amb la biblioteca per telèfon (935141207) o per correu electrònic: [b.aiguafreda.lmp@diba.cat](mailto:b.aiguafreda.lmp@diba.cat)

Convé, abans, consultar el Catàleg Aladí o la pàgina de la Biblioteca d'Aiguafreda a la Biblioteca Virtual per comprovar que la biblioteca disposa del llibre que es busca (també s'hi poden veure les novetats): Biblioteca Aiguafreda.

L'actual horari d'obertura és de dilluns a divendres de 16 h a 20 h. ■



● CULTURA

## Editat l'Estiueig a Aiguafreda de Carola Duran i Armand Carabén

Aiguafreda té una llarga tradició d'estiueig, com l'ha tingut abans d'acollida per a viatgers. Aquest fenomen, de profunda empremta al nostre poble, l'ha conformat tant urbanísticament, com socialment o culturalment. Una petja de més de 150 anys que podem veure ara gràcies a aquest llibre que l'analitza des de molts vessants donant testimoni d'una època i de la seva societat, d'unes persones i dels seus fets.

Carola Duran i Tort, veïna d'Aiguafreda, curadora de l'obra, especialista en literatura catalana del XIX, escriptora, investigadora i coneixedora del món descrit, ha efectuat un recerca històrica i periodística d'una qualitat rigorosa que li permet contextualitzar la documentació aportada de manera diversa i profunda, apassionant per al lector. El llibre es complementa amb les memòries escrites fa més de trenta anys per Armand Carabén, un home de món que va saber gaudir de



l'estada a Aiguafreda fent un retrat molt particular de l'estiueig de mitjans del segle XX.

El llibre va poder ser presentat durant la Festa Major a través d'una entrevista de VOTV a l'autora. El llibre es pot adquirir a la llibreria solidària Afac, al Punt d'Informació o al mateix Ajuntament. ■



● ENSENYAMENT

## El curs escolar 2020-2021 a l'escola La Muntanya



### Totes les mesures de seguretat

El curs 2020-2021 va començar amb 240 alumnes matriculats i una ràtio per aula que en cap curs supera els 20 nens.

Les condicions especials de la pandèmia han condicionat el plantejament del curs amb 4 entrades separades, diferents horaris, tant d'accés com de torns de menjador, patis individualitzats i mesures especials per a garantir la seguretat d'infants i docents.

En les trobades prèvies entre l'escola i l'Ajuntament, es van avaluar necessitats per a aquest retorn segur. En aquest sentit

es va dotar el centre de 300 mascaretes a fi de disposar de recanvis suficients, gels hidroalcohòlics a les entrades i a cada aula, material desinfectant, pantalles facials per als mestres, especialment els d'infantil atès el contacte més estret que tenen amb els infants. També s'han facilitat 4 termòmetres frontals i cintes adhesives per a delimitar espais comuns. Aquests dies també s'ha reforçat el suport informatiu a l'exterior per a regular accessos. El servei de neteja s'ha reforçat amb una persona que té cura de desinfectar espais comuns mentre els nens són a l'escola. 🍷



● ENSENYAMENT

## Cancel·lació de cursos

Seguint les resolucions del Procicat emeses a mitjans d'octubre i que afectaven activitats comunitàries grupals que es duen a terme en centres cívics, van quedar suspesos temporalment els cursos de El Punt i del Casal Sant Jordi. Aquesta mesura, prevista inicialment per quinze dies, s'ha hagut d'allargar atesa la situació de risc continuat per la pandèmia. 🍷



● ENSENYAMENT

## Trobada telemàtica del Consell d'Infants d'Aiguafreda

A finals de novembre va tenir lloc l'acte de comiat dels consellers que deixen el càrrec i el nomenament dels que els substituïran els propers dos anys.

Durant l'acte va haver-hi intervencions amb valoracions per part de la majoria de consellers. Els que deixen el

càrrec rebran a casa seva un reconeixement per la seva tasca atès que no se'ls hi va poder lliurar presencialment.

Des de l'Ajuntament d'Aiguafreda i des del Consell d'Infants es va voler commemorar i donar suport al dia dels Drets dels Infants, celebrat el dia 20 de novembre. 🍷





● SALUT

## Acabades les obres de remodelació del CAP

**D**urant el mes d'agost es van iniciar unes obres de reforma interior al CAP d'Aiguafreda per a dotar-lo de més funcionalitat a fi que en situacions de restriccions com les que van afectar els centres de salut els primers mesos de pandèmia, es pugui tenir més flexibilitat i capacitat d'adaptació per a garantir l'atenció primària.

Aquestes obres han consistit en la remodelació d'espais a la zona de visita per a poder disposar de dos consultoris mèdics

equipats (i no només un com hi havia fins ara). També s'ha repintat i condicionat la recepció i s'ha fet nou cablejat a fi d'adequar l'equipament a temps presents. Des de començaments d'octubre el CAP torna a operar amb l'obertura de tres dies per setmana. Els serveis, en aquesta nova etapa, queden repartits de la següent manera (recordeu que cal demanar cita prèvia.) ■

SERVEIS DEL CENTRE D'ATENCIÓ PRIMÀRIA D'AIGUAFREDA		
A PARTIR D'OCTUBRE DE 2020		
Dilluns	Infermeria	Medicina
Dimarts	Infermeria	
Dimecres	Infermeria	Medicina
Dijous	Infermeria	
Divendres	Infermeria	Medicina



● SOLIDARITAT

## Gran recapte d'aliments, balanç i agraïment

**E**l Gran Recapte d'Aliments ha hagut de canviar de format i ho ha fet només amb aportacions econòmiques a través de butlletes que es podien adquirir a les botigues del poble. El total venut ha estat de 290 tiquets per un valor total de 870 €.

Des de Càritas, entitat que l'ha impulsat al nostre poble n'estan molt agraïts, tant a botiguers com a totes les persones que hi han col·laborat. Tot el que s'ha recollit a les botigues queda per Càritas d'Aiguafreda i Sant Martí, que aniran gastant properament segons les necessitats. ■



● EN XIFRES

## Creixement de la població d'Aiguafreda durant el 2020

**D**es de l'inici de la pandèmia i el confinament forçat s'ha registrat un augment dels empadronaments a Aiguafreda que l'ha fet augmentar fins a prop dels 2600 habitants.

Suposa un salt qualitatiu en relació a l'evolució d'aquests darrers deu anys (2009-2019), en els quals el tancament del cens a final d'any ha presentat de manera regular un total estable situat al voltant dels 2500 habitants. Una salutació i benvinguda a tots els nous veïns! ■





# Campanya de Nadal: “Per Nadal, compra a Aiguafreda”

A començaments de desembre va començar una campanya de Nadal per donar suport al nostre teixit comercial. Una manera d'estar a prop dels nostres botiguers, restauradors i altres professionals. La campanya anava del 4 de desembre al 5 de gener.

## → COM FUNCIONAVA ?

Només calia que anar a comprar a un dels establiments adherits a la campanya, recollir la butlleta que es donava per la compra, omplir amb les dades i dipositar-la a una de les urnes que es trobaven a l'Ajuntament (horari de matins) o a la biblioteca (tardes).

## → QUINS PREMIS HI HAVIA ?

3 lots de Nadal amb productes i vals dels nostres establiments, valorat cadascun en 600 €. Entre totes les butlletes recollides es va fer un sorteig el 9 de gener. No hi havia límit de butlletes per persona. Com més se'n dipositessin a la urna, més possibilitats de guanyar!

## → QUINS ESTABLIMENTS HI PARTICIPAVEN ?

Tots els establiments d'Aiguafreda es van adherir a la campanya. Es podia obtenir la butlleta de participació fent la compra a qualsevol d'ells. ■

## ESTABLIMENTS

- Forn Can Girabent
- Forn L'Obrador
- Can Valeri / Salgot
- La Gironesa
- Carnisseria Anna Vila
- La Botigueta
- Celler Batea
- Peixateria Susanna
- Fruitafreda
- Condis supermercat
- Joieria Regina
- Basar Oriental
- Estanc Can Jan Pau
- Perfumeria Stock
- Farmàcia Mimó
- Llibreria FAPAC
- Garden A&C
- Reparatur
- El Món del Sucre
- IBTI
- Bar El Desmai
- Bar El Racó
- Bar La Plaça
- Bar Miguel
- Bar Montseny
- Bar La Terrassa
- Els Traginers
- El Taronger
- Hostal l'Esquella
- Döner Kebab
- Domun Pizzeria
- Rostisseria Ana
- Klip's perruqueria
- Perruqueria
- Carne Serrat
- Perruqueria
- Dolors Sala
- Perruqueria
- Home-Dona
- Estètica Assumpta
- Clarà
- Tintoreria Aiguafreda
- Centre Veterinari Aiguafreda
- Famara, perruqueria canina
- Clínica Dental Aiguafreda
- Reften
- Autoescola Aiguafreda
- The Village School
- Lola Modista



ALGUNS DELS GUANYADORS!



## Ajuts per a empreses i autònoms d'Aiguafreda

Des d'avui ja es poden tramitar els ajuts que autònoms, empreses i comerços d'Aiguafreda poden demanar a l'Ajuntament.

Aquests ajuts entren en la línia de suport a tot el teixit empresarial i als treballadors autònoms del nostre poble per les dificultats que els ha suposat la pandèmia per Covid-19 al llarg de tot l'any 2020.

Només cal seguir el següent enllaç, omplir les dades que us demanen, adjuntar la documentació requerida i tramitar la sol·licitud a l'Ajuntament d'Aiguafreda (termini fins al 31 de desembre). ■



SOL·LICITUD AJUT  
EMPRESES  
I AUTÒNOMS COVID-19





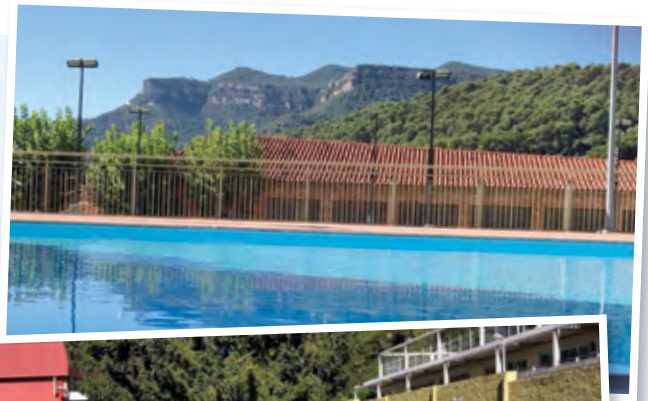
● ESPORTS

## Una temporada de piscina amb controls i mesures especials

Tal com es va convenir amb la resta de municipis del nostre àmbit el 31 d'agost, i de manera excepcional, va ser el darrer dia d'obertura de la piscina municipal.

Ha estat una temporada excepcional per les mesures de seguretat que ha calgut adoptar, pels horaris, tarifes, reforçament de la vigilància i per les condicions generals d'ús. Només alguns dies del mes d'agost, la piscina va arribar al seu límit d'aforament permès segons la situació actual.

L'espai ha estat permanentment desinfectat i l'actitud positiva i col·laborativa dels usuaris ha permès el desenvolupament de la temporada amb seguretat. Aquest estiu, els preus han estat bonificats atesa la situació d'excepcionalitat. ●



● ATENCIÓ A LA GENT GRAN

## Fent bosses. Celebració del Dia Internacional de la gent gran 2020

La celebració d'aquest dia, aquest any, a causa de la crisi sanitària per la Covid-19, s'ha hagut de planificar d'una manera diferent per garantir un format segur per a tothom. Ha estat una de les poques activitats que s'han pogut dur a terme abans del tancament d'espais del segon confinament.

Així, seguint les normatives sanitàries vigents, des del programa de gent gran i amb el suport de tots els ajuntaments participants, s'han ofert tallers en format reduït. El d'Aiguafreda es va poder dur a terme a començaments d'octubre. Els tallers van consistir en l'estampació de bosses de tela (*tote bag*) utilitzant diferents tècniques com l'estampació amb tampons, pintura amb rodets i pinzell a mà alçada. Cadascú va poder dissenyar la seva pròpia bossa. ●



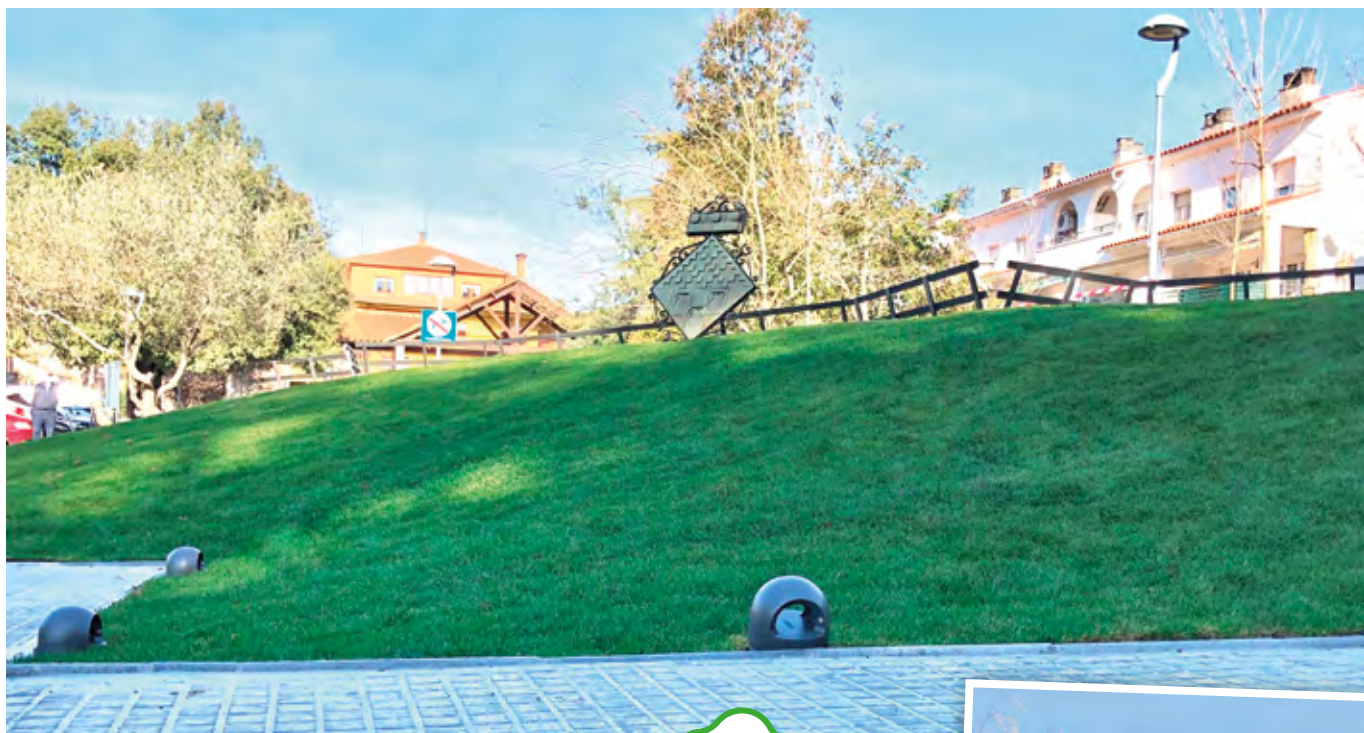
● FESTES

## Una Festa Major diferent

Aquest any la Festa Major d'Hivern d'Aiguafreda ha adoptat un nou format per les circumstàncies en què ens trobem, però malgrat la situació de pandèmia hem tingut Festa amb amb tot tipus d'activitats per a tothom. Hem pogut conèixer els Quintos i les Quintes d'enguany, nois i noies nascuts el 2002 i que aquest any han fet els 18 i s'ha pogut fer a través del tradicional programa que s'ha repartit per les cases i difós per xarxes en format digital.

La Festa Major, amb diferents activitats participatives que anaven des d'un concurs de curtmetratges fins a un trivial *online* passant per recorreguts per muntanya o un torneig virtual d'escacs ha comptat amb molta participació. Aquests són alguns dels guanyadors. Enhorabona a tots els participants i als guanyadors! ●





● VIA PÚBLICA

## Remodelació del Parc de la Plateria



Aquest desembre ha finalitzat la remodelació del Parc de la Plateria. Els canvis afecten principalment l'àrea de jocs infantils on s'ha canviat el mobiliari antic per un de nou, amb més instal·lacions. L'altra part remodelada ha estat la part enjardinada. S'han canviat els pins de la part superior (alguns havien caigut en episodis de ventades fortes) per arbres caducifolis d'arrelament més segur. També s'han

substituint les antigues basses, afectades per filtracions, i s'ha donat continuïtat a la part de jardí superior fins a la vorera. Igualment s'han suprimit barreres i s'ha dotat l'espai de nova il·luminació. La tanca de xipressos, afectats per una malura, s'ha substituït per plantes de tancament.

Finalment, s'ha volgut donar relleu a dos elements simbòlics agençant el monument a la sardana i instal·lant-hi l'escut d'Aiguafreda, en senyal de benvinguda! 🍷





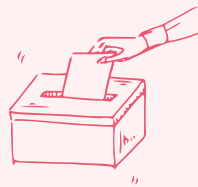
● PARTICIPACIÓ

## Pressupostos Participatius

**D**urant tres setmanes s'ha pogut prendre part en els **primers pressupostos participatius** de l'Ajuntament d'Aiguafreda. Contemplen una dotació de **35.000 €** en el capítol d'inversions i cobreixen aspectes de la via pública i dels equipaments municipals. S'han presentat **10 projectes dels quals ha calgut escollir-ne 3**. Aquells més valorats seran executats progressivament durant l'any 2021 fins a esgotar la partida destinada. Per a participar-hi només cal estar empadronat a Aiguafreda i tenir més de 16 anys. La participació es pot fer telemàticament o de manera presencial a través de butlleta.

S'han distribuït per les cases formularis per a la votació presencial. També s'ha distribuït per xarxes un codi QR que permet accedir a un formulari de participació en línia. Un exercici de reflexió i participació en la vida pública del nostre poble. 🗳️

EN AQUEST ENLLAÇ HI PODRÀS CONSULTAR TOTES LES PROPOSTES!



**Pressupostos participatius**  
Ajuntament d'Aiguafreda 2020

Del 28 de desembre al 18 de gener!

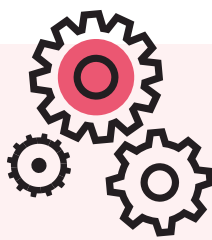
Participa i decideix a què es destinen 35.000 € del **pressupost municipal** per al 2021.

Hi pots col·laborar tant **telemàticament**, a partir del codi QR, com **presencialment** amb la butlleta de participació que s'ha tramès a cada casa i portant-la a l'Ajuntament d'Aiguafreda!

A partir de **16 anys**. Una responsabilitat de **tots!**

● PARTICIPACIÓ

## Actualització de la Seu electrònica de l'Ajuntament



**R**ecentment s'ha actualitzat la Seu electrònica de l'Ajuntament a fi de dotar-la de més transparència i d'ampliar les funcionalitats en línia, incorporant la possibilitat de gestionar molts més tràmits. La nova seu s'adequa igualment a la normativa actual.

Totes les persones que ho vulguin es poden comunicar amb l'Ajuntament a través de la Seu i rebre-hi les notificacions. Per a aquest tràmit només cal disposar d'IDCAT Mòbil o certificat digital. Aquesta millora és un pas més cap a l'administració electrònica que s'està fomentant des de l'Ajuntament. Això no obstant, tothom qui ho desitgi pot continuar fent tots aquest tràmits de manera presencial (amb les limitacions actuals degudes a la pandèmia per Covid-19). 🗳️



Més informació de com obtenir-lo



